



แบบทดสอบวินิจฉัย
วิชาภาษาไทย
ชั้นประถมศึกษาปีที่ ๖ ปีการศึกษา ๒๕๖๒

สำนักงานเขตพื้นที่การศึกษาประถมศึกษาสกลนคร เขต ๑
สำนักงานคณะกรรมการการศึกษาขั้นพื้นฐาน

แบบทดสอบนี้เป็นเอกสารลับของราชการ
ห้ามคัดลอกเพื่อเปิดเผย อ้างอิง หรือนำไปเผยแพร่

สงวนลิขสิทธิ์

คำชี้แจงแบบทดสอบวิชาภาษาไทย ชั้นประถมศึกษาปีที่ ๖

๑. แบบทดสอบฉบับนี้มีทั้งหมด ๓๔ ข้อ คะแนนเต็ม ๑๐๐ คะแนน ใช้เวลาทำแบบทดสอบ ๙๐ นาที
๒. แบบทดสอบแบ่งเป็น ๒ ตอน ดังนี้

ตอนที่ ๑ แบบปรนัยเลือกตอบ ๔ ตัวเลือก แต่ละข้อมีคำตอบที่ถูกต้องที่สุดเพียงคำตอบเดียว
จำนวน ๓๒ ข้อ (ข้อ ๑ – ๓๒ ข้อละ ๒.๕ คะแนน รวม ๘๐ คะแนน)

ตัวอย่าง ๐. ข้อใดมีความหมายต่างจากคำว่า พสุธา

- ๑ ธรณี
- ๒ ปฐพี
- ๓ พนาลี
- ๔ ธราดล

วิธีการตอบ ให้นักเรียนเลือกคำตอบที่ถูกต้องที่สุดเพียงคำตอบเดียวโดยระบายทับหมายเลขที่ตรงกับ
ตัวเลือกที่ต้องการลงในกระดาษคำตอบ ถ้านักเรียนคิดว่าตัวเลือกที่ ๓ เป็นคำตอบที่ถูกต้องให้ระบายทับเลข ดังนี้

ข้อ ๐	๑	๒	๓	๔
-------	---	---	---	---

ตอนที่ ๒ แบบอัตนัย จำนวน ๒ ข้อ (ข้อละ ๑๐ คะแนน รวม ๒๐ คะแนน)

ให้เขียนตอบโดยใช้ดินสอหรือปากกา ในกระดาษคำตอบ

ข้อปฏิบัติในการสอบ

๑. เขียนชื่อ - นามสกุล เลขที่นั่งสอบ สถานที่สอบ และห้องสอบบนหน้าปกแบบทดสอบ
๒. ตรวจสอบชื่อ - นามสกุล ในกระดาษคำตอบว่าตรงกับผู้เข้าสอบหรือไม่
๓. แบบทดสอบวิชานี้มีหลายชุดให้ใช้ดินสอดำ ๒B ระบายวงกลมหน้าตัวเลขที่เป็นรหัสชุดข้อสอบ
ที่อยู่ด้านบนของกระดาษทดสอบให้ถูกต้องตรงกับตัวเลขรหัสชุดข้อสอบบนหน้าปกแบบทดสอบ
๔. อ่านคำแนะนำวิธีการตอบข้อสอบให้เข้าใจ แล้วตอบข้อสอบด้วยตนเองและไม่เอื้อให้ผู้อื่นคัดลอก
คำตอบได้
๕. เมื่อสอบเสร็จ ให้สอดกระดาษคำตอบไว้ในแบบทดสอบ
๖. ไม่อนุญาตให้ผู้เข้าสอบออกจากห้องสอบ ก่อนหมดเวลาสอบ
๗. ไม่อนุญาตให้ผู้คุมสอบเปิดอ่านข้อสอบ

ห้ามทำข้อสอบจนกว่ากรรมการคุมสอบจะอนุญาต

๑. ข้อใดอธิบายความหมายของคำที่ขีดเส้นใต้ไม่ถูกต้อง
๑. สมชายเป็นคนมีฐานะดีแต่ทำตัวติดดิน
 ๒. สมหญิงตั้งใจในรสชาติความอร่อยของอาหารฝีมือคุณยาย
 ๓. สมพรพูดติดลมจนไม่ยอมลงจากเวที
 ๔. สมยศเคยประสบอุบัติเหตุรถคว่ำภาพเหตุการณ์ในครั้งนั้นยังติดตัวเขามาถึงทุกวันนี้
๒. ข้อใดมีคำที่มีความหมายโดยนัย
๑. นักเรียนชมว่า แม่ครัวที่เพิ่งมาทำงานใหม่ทำอาหารอร่อยมาก
 ๒. แม่น้ำสายนี้ไหลผ่านจังหวัดทางภาคเหนือหลายจังหวัด
 ๓. พิมพีสวยและโดดเด่นมากเธอกลายเป็นแม่เหล็กในงานเปิดตัวน้องใหม่
 ๔. นักมวยแสดงลีลาแม่ไม้มวยไทยเป็นที่ประทับใจของชาวต่างชาติที่เข้ามาชม
๓. การใช้โวหารในข้อใดมีความหมายไม่ถูกต้อง
๑. รุ่งระวีรู้สึกหน้าบางเมื่อพิธีกรเชิญให้ขึ้นร้องเพลงบนเวที
 ๒. ตีนแมวขึ้นบ้านอาจารย์ใหญ่เมื่อกลางดึกวันนี้
 ๓. สมฤดีเป็นแม่งานการจัดงานการกุศลครั้งนี้
 ๔. สมพรเป็นเด็กหัวอ่อนใครสั่งให้ทำอะไรก็ทำตามทุกอย่าง

ใช้ข้อความต่อไปนี้ตอบคำถามข้อที่ ๔

“แปะก๊วย” เป็นสมุนไพรที่มีมาตั้งแต่โบราณ มีต้นกำเนิดอยู่ในประเทศจีน แพทย์แผนจีนนิยมนำแปะก๊วยมาใช้ในการบำบัดอาการไอ หืด และภาวะภูมิแพ้ สรรพคุณของแปะก๊วยที่โดดเด่นคือ ลดระดับคอเลสเตอรอล ป้องกันการเกิดโรคมะเร็ง มีวิตามินและแร่ธาตุสูง แคลอรีต่ำ รักษาโรคซึมเศร้า อาจช่วยรักษาโรคอัลไซเมอร์ และภาวะสมองเสื่อม เสริมสร้างสมรรถภาพทางเพศ บรรเทาอาการเบาหวานขึ้นตา บรรเทาอาการพากินสันและรักษาอาการก่อนมีประจำเดือนของผู้หญิง

ที่มา : <https://health.kabook.com>

๔. ลักษณะและสรรพคุณของแปะก๊วยในข้อความต่อไปนี้ตรงกับสำนวนในข้อใด
๑. คมในฝัก
 ๒. เพชรน้ำหนึ่ง
 ๓. เล็กพริกชี้หนู
 ๔. ผ้าชีริ้วห่อทอง

ใช้ข้อความต่อไปนี้แล้วตอบคำถามข้อ ๕

๑) เห็ด เป็นแหล่งอาหารโปรตีนจากธรรมชาติที่มีวิวัฒนาการมาจากการประสานเส้นใยจำนวนมากของเชื้อราชั้นสูง ๒) และถึงแม้เห็ดจะขาดกรดอะมิโนบางตัวไปบ้างแต่ในเรื่องของรสชาติและเนื้อสัมผัสนั้น รับรองว่าเห็ดไม่เป็นรองใครในยุทธจักรอาหารอย่างแน่นอน ๓) ที่สำคัญเห็ดยังให้คุณค่าทางโภชนาการและสรรพคุณทางยา ซึ่งมีคุณสมบัติที่ช่วยเสริมภูมิคุ้มกันให้ร่างกาย ๔) และช่วยลดอัตราความเสี่ยงจากโรคร้ายต่าง ๆ เช่น โรคมะเร็ง เบาหวาน อัลไซเมอร์ หลอดเลือดหัวใจอุดตัน และความดันโลหิตสูง

ที่มา : ภาควิชาวิทยาศาสตร์และการแพทย์ สำนักบริการวิชาการ มหาวิทยาลัยบูรพา

๕. จากข้อความข้างต้น ข้อใดเป็นข้อคิดเห็น

๑. ข้อความที่ ๑
๒. ข้อความที่ ๒
๓. ข้อความที่ ๓
๔. ข้อความที่ ๔

ใช้บทความต่อไปนี้แล้วตอบคำถามข้อ ๖

๕R ลดปริมาณขยะ ลดโลกร้อน

ขยะนั้นส่งผลกระทบต่อสิ่งแวดล้อมหลายประการ ไม่ว่าจะเป็นการทำให้เกิดทัศนียภาพเป็นแหล่งเพาะและแพร่เชื้อโรคนอกจากนี้ยังทำให้ดินเสื่อมและเกิดมลพิษและยังสามารถทำลายแหล่งน้ำได้อีกด้วยยิ่งไปกว่านั้นการเผาขยะจะก่อมลพิษทางอากาศคือทำให้เกิดควันและเขม่าที่ตนเองกลายเป็นมลพิษทางอากาศต่อเนื่องไปอีกที่สำคัญที่สุดขยะนั้นสร้างปัญหาในการจัดการต้องเสียค่าใช้จ่ายในการรวบรวมและกำจัด เราสามารถมีส่วนช่วยลดปริมาณขยะที่เกิดขึ้น โดยยึดหลัก ๕R

๑. Reduce การลดของที่จะทิ้งให้น้อยลง หรือลดการสร้างขยะ
๒. Reuse ยืดอายุการใช้งาน หรือใช้ประโยชน์ให้มากขึ้น โดยการใช้ซ้ำแล้วซ้ำอีกหลายๆครั้ง
๓. Recycle เป็นการนำขยะที่คงรูปย่อยสลายได้ยากเช่น แก้ว, กระดาษ, โลหะ, พลาสติกไปผ่านกระบวนการผลิตออกมาเป็นผลิตภัณฑ์ชิ้นใหม่
๔. Repair นำสิ่งของที่ยังพอแก้ไขได้มาซ่อมแซมให้สามารถนำมาใช้ใหม่ได้
๕. Reject หลีกเลี่ยงการใช้ผลิตภัณฑ์ที่ก่อให้เกิดอันตราย เช่น ยาฆ่าแมลง น้ำยาขัดพื้น หรือสารเคมีอื่นๆ

ที่มา : <http://www2.thaihealth.or.th/content/12442-5%20R%20%>

๖. ผู้ใดไม่ได้ปฏิบัติตามหลัก ๕R ลดปริมาณขยะ ลดโลกร้อน

๑. นาเดียพกถุงผ้าไปด้วยทุกครั้งเวลาไปซื้อของที่ตลาด
๒. วณิดานำถุงนมที่ใช้แล้วมาประดิษฐ์เป็นตะกร้าใส่ของ
๓. ชาลีนำจักรยานเก่ามาประดิษฐ์เครื่องปั้มน้ำ
๔. ริสาฉีดยากำจัดปลวกกรอบบริเวณบ้านเป็นประจำ

อ่านบทประพันธ์ต่อไปนี้แล้วตอบคำถามข้อ ๗

สักวา	
สักวาหวานอื่นมีหมื่นแสน กลิ่นประเทียบเปรียบดวงพวงพะยอม แม่นล่อลามาหยามหยาบไม่ปลาบปลื้ม ผู้ดีไพร่ไม่ประกอบชอบอารมณ์	ไม่เหมือนแมนพจมานที่หวานหอม อาจจะน้อมจิตโน้มด้วยโลมลม ดังดูดดื่มบอระเพ็ดต้องเข็ดขม ใครฟังลมเมินหน้าระอาเอย
พระเจ้าบรมวงศ์เธอ กรมหลวงบดินทรไพศาลโสภณ	

๗. บทประพันธ์ข้างต้นตรงกับสำนวนใด

๑. พุดดีเป็นศรีแก่ปาก
๒. ปากว่าตาขยิบ
๓. มือถือสาก ปากถือศีล
๔. ปากหวานกันเปรี้ยว

ใช้ข้อความต่อไปนี้แล้วตอบคำถาม

มีสติพึงบรรจบให้ครบบาท มีน้อยใช้น้อยค่อยบรรจง ไม่ควรซื้อก็อย่าไปพิไรซื้อ เมื่อพ่อแม่แก่เฒ่าชรากาล	อย่าให้ขาดสิ่งของต้องประสงค์ อย่าจ่ายลงให้มากจะยากนาน ให้เป็นมือเป็นคราวทั้งควาหวาน จงเลี้ยงท่านอย่าให้อดร้อนทใจ ที่มา : สุภาจิตสอนหญิง
--	---

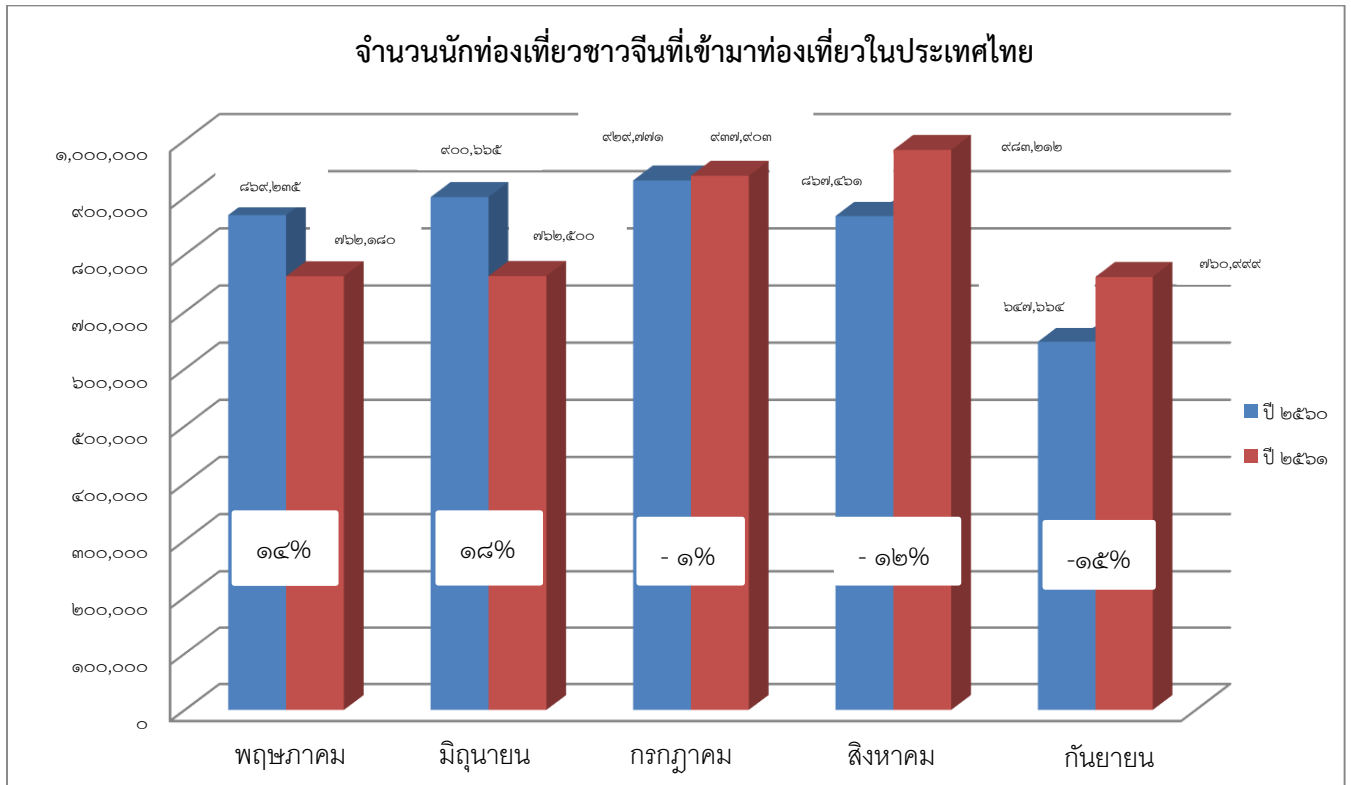
๘. บุคคลในข้อใดปฏิบัติตนไม่ตรงตามบทประพันธ์ข้างต้น

๑. เหมยปลูกผักสวนครัวไว้ทำอาหารรับประทานเองที่บ้าน
๒. กาสะลองทำอาหารที่มีประโยชน์ให้พ่อแม่และแม่รับประทานทุกวัน
๓. ซองปีบซื้อปืนปักผมมาใหม่แต่ยังไม่เคยใช้เพราะมีอยู่หลายอัน
๔. บัวเกียงเก็บออมเงินค่าขนมที่ย่าให้ ไว้เป็นทุนการศึกษาในอนาคต

๙. ข้อใดเป็นข้อเท็จจริง

๑. กินผักบุ้งทุกวันทำให้ตาหวาน
๒. ตีมน้ำสะอาดทุกวันทำให้รูปร่างดี
๓. สุนัขพันธุ์ไทยน่ารักและเฉลียวฉลาด
๔. จังหวัดเชียงใหม่อยู่ทางตอนเหนือของประเทศไทย

ใช้แผนภูมิแท่งต่อไปนี้ตอบคำถามข้อ ๑๐



๑๐. จากแผนภูมิข้อใดอธิบายไม่สอดคล้องกับข้อมูล

๑. จำนวนนักท่องเที่ยวชาวจีนปี ๒๕๖๐ น้อยกว่าปี ๒๕๖๑
๒. นักท่องเที่ยวชาวจีนนิยมเข้ามาท่องเที่ยวในประเทศไทยช่วงเดือนกรกฎาคม
๓. เดือนกันยายนมีนักท่องเที่ยวชาวจีนมาเที่ยวประเทศไทยน้อยที่สุด
๔. เดือนมิถุนายนจำนวนนักท่องเที่ยวชาวจีนมีการเปลี่ยนแปลงมากที่สุด

๑๑. คำขึ้นต้นจดหมายในข้อใดที่เด็กชายदनัยเขียนถึงคุณปู่ ใช้ถ้อยคำได้ถูกต้องเหมาะสม

๑. กราบเท้าคุณปู่ที่เคารพอย่างสูง
๒. เรียนคุณปู่ที่เคารพรัก
๓. ถึงคุณปู่ที่เคารพ
๔. คุณปู่ที่น่ารัก

๑๒. ข้อความใดที่นักเรียนเขียนจดหมายถึงคุณครู ใช้ภาษาได้ถูกต้องเหมาะสม

๑. คุณครูจะมีข่าวดีเมื่อไหร่ ถ้ามีอย่าลืมแจ้งหนูด้วยนะคะ
๒. วันแต่งงานของคุณครู หนูจะไปแสดงความยินดีกับคุณครูด้วยค่ะ
๓. เมื่อไหร่คุณครูจะแต่งงาน หนูจะได้หาชุดสวย ๆ ไว้ใส่ไปงานแต่งงานคุณครูค่ะ
๔. ถ้าคุณครูแต่งงาน หนูขอไปร่วมงานเลี้ยงด้วยคนนะคะ

๑๓. ข้อใดถามได้ตรงกับคำตอบที่ว่า “ดอกมะลิแสดงถึงความรักอันบริสุทธิ์ของแม่ที่มีต่อลูก”

๑. สัญลักษณ์ของวันแม่แห่งชาติคืออะไร
๒. วันแม่แห่งชาติของทุกปี คนไทยนิยมทำกิจกรรมอะไร
๓. สัญลักษณ์ของวันแม่แห่งชาติเปรียบดั่งสิ่งใด
๔. ดอกไม้ประจำวันแม่แห่งชาติคือดอกอะไร

ใช้ข้อมูลต่อไปนี้ตอบคำถามข้อ ๑๔



๑๔. นักเรียนต้องตั้งคำถามอย่างไร จึงจะได้คำตอบที่ครอบคลุมตามแผนภาพข้างต้น

๑. การดูแลสุขภาพให้หลับดีมีคุณภาพจะต้องปฏิบัติอย่างไร
๒. การผ่อนคลายความเครียดที่ดีจะช่วยในเรื่องใด
๓. การนอนควรปฏิบัติอย่างไร
๔. การดูแลสุขภาพร่างกายและจิตใจควรปฏิบัติอย่างไร

๑๕. ข้อใดไม่มีคำโฆษณาเกินจริง

๑. ครีมหน้าขาวตราบาร์บี้ ใช้แล้วผิวดีหน้าใสขึ้นทันทีหลังทา
๒. ครีมนวดผมตรานุ่มนุ่ม ผมนุ่มลื่น เรียบตรงแม้ผมหยิกเห็นผลภายในครั้งแรกที่ใช้
๓. ครีมทาหน้าตราคูตี มีส่วนผสมของสารกันแดด ช่วยป้องกันแดดได้
๔. ครีมทาสีตราคู่มือ เพียง ๑ หลอด สียวบ ไม่มีจุดต่างดำ ๑๐๐%

๑๖. ข้อใดไม่มีคำโฆษณาชวนเชื่อ

๑. ยาลดน้ำหนักนี้ สกัดจากสารธรรมชาติสมุนไพรแท้ ๆ
๒. เมื่อกินยาลดน้ำหนักแล้วไม่ต้องควบคุมอาหาร ไม่ต้องออกกำลังกายก็ลดน้ำหนักได้
๓. ยาลดน้ำหนักตัวนี้ ได้รับการรับรองจากสถาบันวิจัยต่างประเทศ ไม่เชื่อสอบถามได้
๔. ยาลดน้ำหนักตัวนี้ดี ใช้แล้วผอม ๑๐๐% ไม่พอใจยินดีคืนเงิน

ใช้ข้อความโฆษณาต่อไปนี้ตอบคำถาม ข้อ ๑๗

ซูปไก่สกัด ตันตำหรับกว่า ๓๐๐ ปี พัฒนาโดยใช้กระบวนการผลิตที่ทันสมัย ได้รับการรับรองจากสถาบันวิจัยทางวิทยาศาสตร์ สกัดจากวัตถุดิบจากธรรมชาติ ไม่มีไขมัน และคอเลสเตอรอล ผิวพรรณดีเมื่อดื่มซูปไก่สกัด ฟันฟูร่างกายให้แข็งแรงอย่างรวดเร็ว ช่วยในเรื่องความจำ เหมาะกับการเป็นตัวช่วยในการอ่านหนังสือสอบ เหมาะกับคนทุกเพศ ทุกวัยมีหลายรสชาติให้เลือก ทั้งรสต้นตำรับ รสสตอว์เบอร์รี่ รสราซเบอร์รี่ และรสมอลต์

๑๗. จากข้อความโฆษณาข้อใดมีความสมจริงมากที่สุด

๑. ดื่มแล้วผิวพรรณดี
๒. มีหลายรสชาติให้เลือก
๓. ตันตำหรับมากกว่า ๓๐๐ ปี
๔. ฟันฟูร่างกายอย่างรวดเร็ว

๑๘. “สุดานั่งดูนกแก้ว” คำที่ขีดเส้นใต้ทำหน้าที่ใดในประโยค

๑. บทกรรม
๒. บทขยายกริยา
๓. บทขยายกรรม
๔. บทขยายประธาน

๑๙. คำว่า “ ใน ” ข้อความใดเป็นคำบุพบทหน้าคำนาม

๑. คุณครูสอนนักเรียนในโรงเรียน
๒. สมใจปล่อยลูกโป่งลอยไปในอากาศ
๓. คุณปู่โกรธที่เพื่อนผิวดำได้แต่เก็บไวในใจ
๔. คุณแม่ตากเสื้อผ้าในแดด

๒๐. ข้อใดใช้คำราชาศัพท์ได้ถูกต้อง

๑. พระสงฆ์สวดมนต์ในเวลาเย็น
๒. สมเด็จพระนางเจ้าสุทิดาพัชรสุธาพิมลลักษณ พระบรมราชินี ถวายถุงยังชีพแก่ผู้ประสบภัยน้ำท่วม
๓. สมเด็จพระกนิษฐาธิราชเจ้า กรมสมเด็จพระเทพรัตนสุทิดาฯสยามบรมราชกุมารี พระราชทานปริญญาบัตรแก่ผู้สำเร็จการศึกษาจากมหาวิทยาลัยบูรพา
๔. พระเจ้าวรวงศ์เธอ พระองค์เจ้าโสมสวลี กรมหมื่นสุทธนารีนาถทรงเสด็จเป็นประธานเปิดนิทรรศการจิตรกรรม ‘ธรรมชาติและสิ่งแวดล้อม’ และภาพเขียนจิตรกรรมบัวหลวง ครั้งที่ ๑๘ ณ ศูนย์สังคีตศิลป์ อาคารธนาคารกรุงเทพ จำกัด สาขาสะพานผ่านฟ้า ถนนราชดำเนิน

๒๑. ข้อใดใช้ภาษาระดับไม่เป็นทางการ

๑. วันเสาร์นี้แม่ชวนลูกไปโรงหนัง
๒. วันนี้คุณครูจะพานักเรียนไปถวายเทียนเข้าพรรษาที่วัด
๓. วิทยากรกำลังบรรยาย เรื่องการดำเนินชีวิตตามหลักปรัชญาของเศรษฐกิจพอเพียง
๔. คุณครูให้นักเรียนทำรายงานวิชาภาษาไทยและนำเสนอหน้าชั้นเรียน

ใช้ข้อความต่อไปนี้ตอบคำถามข้อ ๒๒

วันนี้คุณพ่อพาแหม่มใส่ไปเที่ยวต่างจังหวัด ระหว่างเดินทางแหม่มใส่ติดกีตาร์ตัวโปรด และร้องเพลงคาราโอเกะไปด้วย พอถึงตัวเมืองคุณพ่อแวะเติมน้ำมันและเปลี่ยนแบตเตอรี่รถยนต์ หลังจากนั้นจึง ไปรับประทานอาหาร พนักงานเสิร์ฟแนะนำเมนูอาหารวันนี้คือ สุกี้ พะโล้ กวยจั๊บ แป๊ะซะ ซูชิ แฉก้วย

๒๒. ข้อความข้างต้นมีคำมาจากภาษาจีนและภาษาอังกฤษ อย่างละกี่คำ

- | | |
|----------------------|----------------|
| ๑. คำภาษาอังกฤษ ๓ คำ | คำภาษาจีน ๖ คำ |
| ๒. คำภาษาอังกฤษ ๔ คำ | คำภาษาจีน ๔ คำ |
| ๓. คำภาษาอังกฤษ ๕ คำ | คำภาษาจีน ๔ คำ |
| ๔. คำภาษาอังกฤษ ๖ คำ | คำภาษาจีน ๓ คำ |

๒๓. ข้อใดไม่มีคำภาษาต่างประเทศ

๑. คุณพ่อซื้อคอมพิวเตอร์ให้ตุ๊กตา
๒. สมใจไม่สบายจึงไปซื้อยาที่คลินิก
๓. สูดายบายะหมี่ที่หน้าบ้าน
๔. ตะวันไปเก็บมะม่วงที่สวนหลังบ้านกับคุณแม่

๒๔. ข้อใดเป็นประโยคสามัญ

๑. นักเรียนคนนี้เรียนเก่งมาก
๒. สมชายไม่ทำการบ้านจึงถูกครูตี
๓. แววดาวซีกเสื่อผ้าแต่น้องหญิงเล่นโทรศัพท์
๔. ลดาสอบผ่านเพราะเขาตั้งใจเรียน

๒๕. ข้อใดเป็นประโยคความรวม

๑. เธอจะอ่านหนังสือหรือดูโทรทัศน์
๒. แม่ค้าขายผักบุงที่ตลาด
๓. ครูให้รางวัลแก่นักเรียนที่ขยันตั้งใจเรียน
๔. ฉันทอาศัยอยู่บ้านซึ่งอยู่ในหุบเขา

ใช้ข้อความต่อไปนี้ตอบคำถามข้อ ๒๖

“ การจราจรบนท้องถนนเวลานี้เหมือนกับมีจลาจลสับสนยิ่งรถทุกชนิดต่างพากันแย่งชิงแย่งกันวิ่งผิดช่องทางอย่างน่าอาย ”

๒๖. ข้อความข้างต้น หากจัดวรรคตอนให้ถูกต้องตามฉันทลักษณ์ จะเป็นคำประพันธ์ประเภทใด

๑. กลอน ๔
๒. กลอน ๖
๓. กลอน ๘
๔. กาพย์ยานี ๑๑

๒๗. ข้อใดใช้สำนวนไม่ถูกต้อง

๑. หากเขาได้ดีแล้วล้มตัว จะถูกประณามว่าเป็นวัวล้มตื่น
๒. ฉันทไม่ใช่คนซุบมือเปิบ ไม่เคยคิดเอาผลงานของคนอื่นมาเป็นของตัวเอง
๓. เคนตจงเป็นคนมีความรู้ความสามารถ ใคร ๆ ก็บอกว่าเป็นคนคมในฝัก
๔. พี่สาวของฉันทชอบเอาทองไปรดกระเบื้อง หาเรื่องเดือดร้อนใส่ตนเองโดยใช่เหตุ

ใช้บทเพลงต่อไปนี้ตอบคำถามข้อ ๒๘ - ๒๙

สงสารแต่แม่ปลาบู่	อาศัยอยู่ในฝั่งคงคา
นางเอ้อยเป็นลูกกำพร้าว้า	ถึงเวลามารอนรำ
รอนแต่รำแก่เหลือแต่รำอ่อน	เอารำมารอนให้แก่แม่ปลา
มารดาเจ้าอยู่แห่งไหน	หรือจะตายไปในฝั่งคงคา
สงสารนางเอ้อยกำพร้าว้า	พร้าว้าเรียกหาแม่ปลาบู่ทอง

๒๘. แนวคิดจากบทเพลงนี้ เน้นคุณธรรมเรื่องใด

๑. การอนุรักษ์วัฒนธรรม
๒. ความกตัญญูกตเวที
๓. ความเมตตากรุณา
๔. การตรงต่อเวลา

๒๙. ใครนำแนวคิดของเรื่องนี้ไปใช้ได้อย่างเหมาะสมที่สุด

๑. อ้อม ฝึกรำไทยเป็นประจำทุกวัน
๒. อู๋ ให้อาหารแก่นกในสวนสาธารณะ
๓. แอ้ว ช่วยแม่ทำงานบ้านทุกวัน
๔. อุงอิง บริจาคของให้เด็กกำพร้าว้า

ใช้ข้อความต่อไปนี้ตอบคำถามข้อ ๓๐ - ๓๒

คนไทยมักนิยมตั้งชื่อหมู่บ้าน ตำบลตามลักษณะภูมิประเทศ ความเชื่อ ตำนาน
ชื่อบุคคลสำคัญ นอกจากนี้ยังนิยมตั้งชื่อท้องที่ตามอาชีพของคนที่อาศัยในท้องที่นั้น
เช่น บ้านช่างหล่อ เป็นชุมชนที่หล่อพระพุทธรูป บ้านบาตร เป็นที่อาศัยของชาวบ้าน
ที่ทำบาตรขาย บ้านคลองถม เป็นที่อาศัยของผู้มีอาชีพทำเครื่องถม

๓๐. แนวคิดของเรื่องนี้สะท้อนให้เห็นสิ่งใดจากสังคมไทย

๑. ความเชื่อ
๒. ความนิยม
๓. ความสามัคคี
๔. ความเจริญรุ่งเรือง

๓๑. จากแนวคิดของเรื่องนี้ “ตำบลเขารูปช้าง” น่าจะใช้หลักการใดในการตั้งชื่อ

๑. ตำนาน
๒. ความเชื่อ
๓. ลักษณะภูมิประเทศ
๔. ชื่อบุคคลสำคัญ

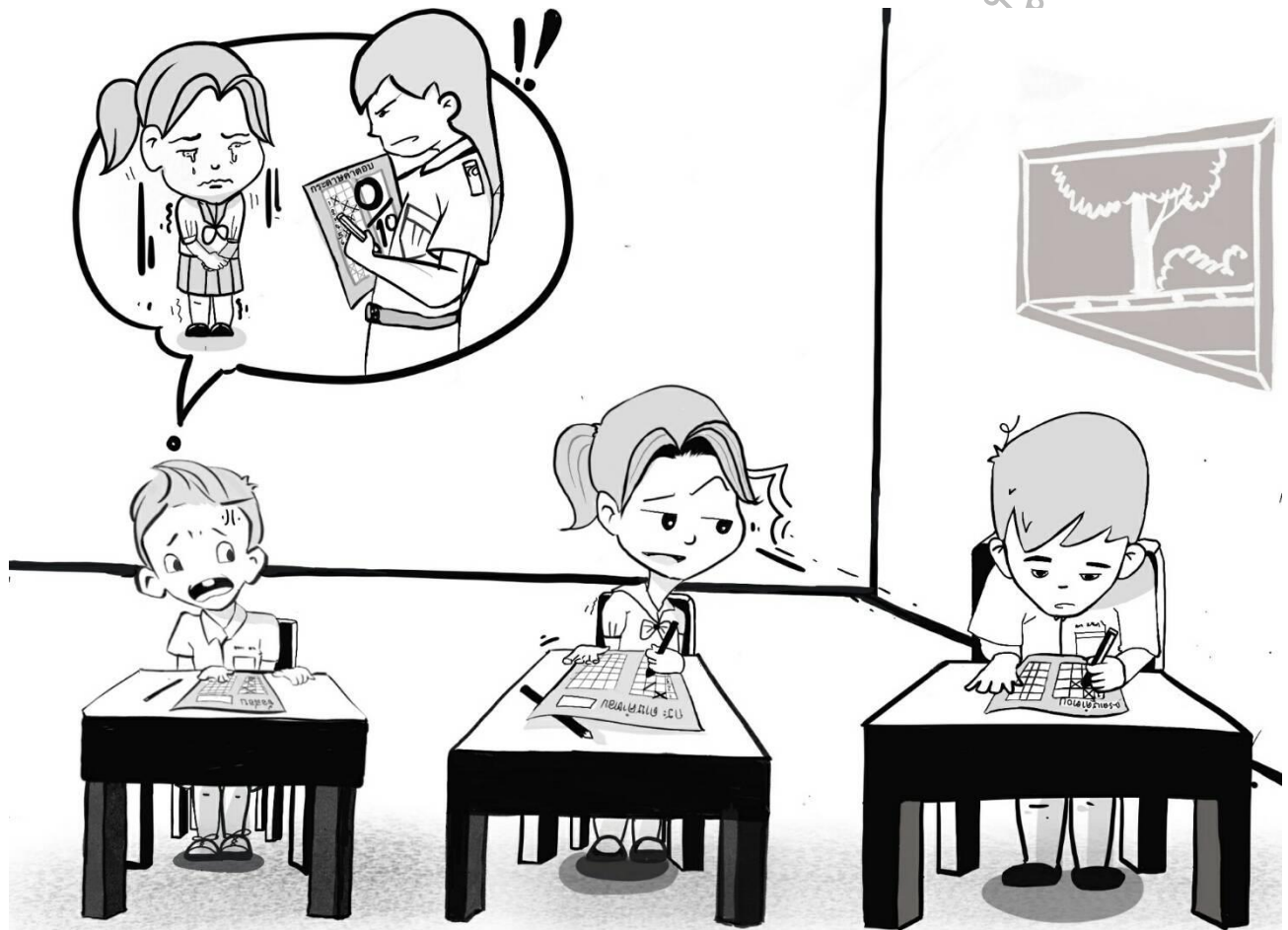
๓๒. จากแนวคิดของเรื่องนี้ หมู่บ้านใดใช้หลักการตั้งชื่อต่างจากข้ออื่น

๑. ผาแต่น
๒. หินลาด
๓. ดงมะไฟ
๔. บ่อเกลือ

ตอนที่ ๒ : แบบอัตนัย จำนวน ๒ ข้อ (ข้อ ๓๓ - ๓๔) ข้อละ ๑๐ คะแนน

ให้เขียนตอบในกระดาษคำตอบ โดยใช้ภาษาไทยมาตรฐาน (ห้ามใช้ภาษาถิ่น)

๓๓. จงเขียนเรื่องจากภาพด้วยตัวบรรจงครึ่งบรรทัด ความยาว ๔ - ๗ บรรทัด ไม่เขียนเป็นบทร้อยกรอง และไม่ต้องตั้งชื่อเรื่อง ถ้าเขียนเกิน ๗ บรรทัด จะตรวจถึงบรรทัดที่ ๗ เท่านั้น



๓๔. จงสรุปใจความสำคัญของบทอ่านต่อไปนี้ เขียนด้วยตัวบรรจงครึ่งบรรทัด โดยใช้ภาษาไทยมาตรฐาน (ภาษาไทยกลาง) ความยาวไม่เกิน ๓ บรรทัด

คางคางจัดอยู่ในชั้นสัตว์เลื้อยคลานด้วยน้ำมัน มีลำตัวขนาดเล็กมีปีกบินได้เป็นสัตว์ใหญ่อันดับที่สองของสัตว์เลื้อยคลานด้วยน้ำมัน โดยมีคางคางมากกว่า ๑,๑๐๐ สปีชีส์ เช่น ๑) คางคากินแมลง มักจะมีเยื่อพังผืดบาง ๆ มีพังผืดเชื่อมกันระหว่างขาหลังทั้งสองและตาจะมีขนาดเล็กมาก จมูกจะตั้งสูงและมีแผ่นหนังพิเศษช่วยในการรับเสียง อาศัยอยู่ในถ้ำ ๒) คางคากินผลไม้ จะมีดวงตาที่ใหญ่ทำให้มองเห็นได้ดีในที่มืด มีจมูกที่ไวในการรับกลิ่นดอกไม้และผลไม้ จมูกมักจะมีขอบยื่นออกมาไม่มีพังผืดระหว่างขาหลัง บริเวณปีกด้านบนมีเล็บยื่นออกมา เพื่อช่วยในการปีนป่าย นั่นหมายความว่ากว่า ๒๐% ของสัตว์เลื้อยคลานด้วยนมเป็นคางคาง

คาวคาวเป็นสัตว์ที่มักออกหากินตอนกลางคืน มันสามารถบินผาดโผน ฉวัดเฉวียนไปมาโดยไม่ต้องพึ่งสายตา โดยอาศัยเสียงสะท้อนกลับของตัวมันเอง คางคาวจะส่งคลื่นสัญญาณพิเศษซึ่งสั้นและรวดเร็ว เมื่อสัญญาณไปกระทบสิ่งกีดขวางด้านหน้าก็จะสะท้อนกลับเข้ามาทำให้รู้ว่ามียะไรอยู่ด้านหน้า มันจะบินหลบเสียงได้ แม้แต่สายโทรศัพท์ที่ระโยงระยางเป็นเส้นเล็ก ๆ คลื่นเสียงก็จะไปกระทบและสะท้อนกลับเข้าหูของมันได้ ไม่มีสัตว์ชนิดใดที่สามารถรับคลื่นสะท้อนกลับไปได้ในระยะใกล้แต่คางคาวทำได้และบินวนกลับทันท่วงที

ข้อ ๓๓ การเขียนเล่าเรื่องจากภาพ (๑๐ คะแนน)

เกณฑ์การตรวจกระดาษคำตอบการเขียนเล่าเรื่องจากภาพ (๑๐ คะแนน)

๑. เขียนตรงตามคำสั่ง (๑ คะแนน)

ที่	เกณฑ์	รายละเอียดเกณฑ์	คะแนนเต็ม
๑	ความยาวตามคำสั่ง เขียนความยาว ๔ - ๗ บรรทัด ไม่รวมชื่อเรื่อง	เขียนความยาวต่ำกว่า ๔ บรรทัด	๐
		เขียนความยาว ๔ - ๗ บรรทัด	๐.๕
		เขียนความยาวเกิน ๗ บรรทัด ไม่ตรวจข้อความที่เกิน	
๒	เขียนเล่าเรื่อง	มีแต่คำอธิบาย/ให้ข้อมูล/บอกลักษณะ	๐
		มีการเล่าเรื่อง/เล่าเหตุการณ์/เล่าพฤติกรรม หรือ ความรู้สึก/เล่านิทาน ทั้งหมดหรือบางส่วน	๐.๕

***หมายเหตุ

- ★ ถ้าเขียนเกิน ๗ บรรทัด ตรวจตั้งแต่บรรทัดแรก (ไม่นับชื่อเรื่อง) ถึงบรรทัดที่ ๗ เท่านั้น
- ★ ถ้าเขียนเป็นบทร้อยกรองทั้งหมด ให้ ๐ คะแนน ทั้งข้อ แต่ถ้าเขียนเป็นข้อความต่อเนื่องที่เป็นร้อยแก้ว ผสมบทร้อยกรองจะตรวจเฉพาะข้อความต่อเนื่องที่เป็นร้อยแก้วเท่านั้น
- ★ ถ้าไม่เขียนด้วยตัวบรรจงทำให้อ่านไม่ออกทั้งหมด ให้ ๐ คะแนน ทั้งข้อ แต่ถ้าอ่านไม่ออกบางส่วนไม่ตรวจข้อความที่อ่านไม่ออก

๒. เนื้อหา (๔ คะแนน)

ที่	เกณฑ์	รายละเอียดเกณฑ์	คะแนน เต็ม
๓	นำเสนอความคิดสำคัญของภาพได้	นำเสนอแนวคิดที่จะนำไปสู่การเล่าเรื่องจากภาพ	๒
		-ไม่กล่าวถึงความซื่อสัตย์	๐
		-กล่าวถึงความซื่อสัตย์และไม่ซื่อสัตย์แต่ไม่กล่าวถึงผลของการกระทำที่ตามมา เช่น คดโกง ไม่ซื่อสัตย์ เลียนแบบ ลอก ไม่ลอก มอง แอบดู เป็นต้น หรือ กล่าวถึงผลของการกระทำแต่ไม่กล่าวถึงความซื่อสัตย์และไม่ซื่อสัตย์	๑
		-กล่าวถึงความซื่อสัตย์ ไม่ซื่อสัตย์และกล่าวถึงผลของการกระทำที่ตามมา เช่น ถูกทำโทษ ถูกตำหนิ เพื่อนไม่คบ ตัดออกจากความเป็นเพื่อน พ่อแม่ อับอาย เกิดความสำนึก ไม่เอาเป็นตัวอย่าง เป็นต้น	๒
๔	การเรียงลำดับความคิดและการเชื่อมโยงความคิด	- ผิดตั้งแต่ ๒ แห่งขึ้นไป และนำเสนอความคิดไม่เกี่ยวข้องกับภาพ	๐
		- ผิด ๑ แห่ง	๑
		- เรียงลำดับความคิด และเชื่อมโยงความคิดต่อเนื่องเป็นเรื่องเดียวกันได้ถูกต้อง (ไม่วกวน/ซ้ำไปซ้ำมา)	๒

★ ถ้านำเสนอแนวคิดสำคัญไม่เกี่ยวข้องกับภาพจะ ให้ ๐ คะแนน

๓. ภาษา (๕ คะแนน)

ที่	เกณฑ์	รายละเอียดเกณฑ์	คะแนนเต็ม
๕	การสะกดคำ การใช้เครื่องหมาย ไม้ยมก และการใช้อักษรย่อ	- ผิดตั้งแต่ ๕ คำขึ้นไป	๐
		- ผิด ๓ - ๔ คำ	๐.๕
		- ผิด ๑ - ๒ คำ	๑
		- สะกดคำ ใช้เครื่องหมายไม้ยมกถูกต้อง และ ไม่ใช้อักษรย่อ ยกเว้น พ.ศ. และ ค.ศ.	๑.๕
๖	การใช้คำ/ถ้อยคำสำนวน	- ผิดตั้งแต่ ๕ คำขึ้นไป	๐
		- ผิด ๓ - ๔ คำ	๑
		- ผิด ๑ - ๒ คำ	๑.๕
		- ใช้คำ/ถ้อยคำสำนวนถูกต้องตรงตามความหมาย ทั้งความหมายตรงและความหมายแฝงไม่ใช้คำ ภาษาถิ่นและไม่ใช้คำภาษาต่างประเทศโดยไม่ จำเป็น	๒
๗	ประโยค	- ผิดตั้งแต่ ๒ แห่งขึ้นไป	๐
		- ผิดตั้งแต่ ๑ แห่งขึ้นไป	๐.๕
		- เขียนประโยคที่สมบูรณ์สื่อความได้เรียงลำดับคำ/ วางส่วนขยายในประโยคได้ถูกต้อง	๑
๘	วรรคตอน	- ไม่เว้นวรรค ทำให้อ่านเข้าใจยาก ต้องอ่านทวน ทำให้เข้าใจผิด หรือเว้นวรรคเกือบทุกคำ	๐
		- เว้นวรรคได้โดยไม่ทำให้เข้าใจผิด	๑
		- เว้นวรรคได้โดยไม่ทำให้เกิดความเข้าใจผิด/ไม่ทำ ให้ต้องอ่านทบทวนหลายครั้ง	๐.๕

***หมายเหตุ

★ ถ้าเขียนต่ำกว่า ๔ บรรทัด ให้พิจารณาดังนี้

★ ถ้าเขียน ๑ ประโยค ให้คะแนนเรียงลำดับความคิด และการเชื่อมโยงความคิด ๐ คะแนน และ

ให้คะแนนด้านภาษารวมได้ไม่เกิน ๒ คะแนน

★ ถ้าเขียนมากกว่า ๑ ประโยค ให้คะแนนการเรียงลำดับความคิดและเชื่อมโยงความคิดได้

ไม่เกิน ๑ คะแนน (จากคะแนน ๒ คะแนน) และให้คะแนนรวมได้ไม่เกิน ๒ คะแนน

ข้อ ๓๔ การเขียนสรุปใจความสำคัญ (๑๐ คะแนน)

เกณฑ์การตรวจกระดาษคำตอบการเขียนสรุปใจความสำคัญ (๑๐ คะแนน)

๑. เนื้อหา (๘ คะแนน)

ที่	เกณฑ์	รายละเอียดเกณฑ์	คะแนน เต็ม
๑	คำสำคัญ/ประเด็นการให้คะแนน	สรุปใจความสำคัญให้ครบทุกประเด็น	๖
		เรื่อง ค้างคาว	
		๑. ค้างคาวเป็นสัตว์เลี้ยงลูกด้วยน้ำนม	๑
		๒. เป็นสัตว์ขนาดเล็ก	๑
		๓. มีปีกสามารถบินได้	๑
		๔. จะออกหากินเวลากลางคืน	๑
		๕. มันสามารถหลบสิ่งกีดขวางได้โดยไม่ใช้สายตา	๑
๖. มันอาศัยเสียงสะท้อนกลับของตัวมันเอง	๑		
๒	รู้กลวิธีสรุปความ	- มีข้อบกพร่องมากกว่า ๑ แบบ	๐
		- มีข้อบกพร่อง ๑ แบบ	๑
		- สรุปใจความสำคัญโดยไม่มีการยกตัวอย่าง/ไม่มีการอธิบายความเพิ่มเติม ไม่เขียนเนื้อความซ้ำ/ไม่ระบุข้อความที่เป็นรายละเอียด ไม่มีข้อความที่เป็นเครื่องหมายคำพูด แต่ไม่ได้อยู่ในเครื่องหมายคำพูด เช่น มีคาลงท้าย ค่ะ ครับ คำสรรพนามบุรุษที่ ๑ ทั้งนี้ไม่รวมชื่อเฉพาะหรือคำที่ต้องการเน้นที่อยู่ในเครื่องหมายคำพูดและไม่มีข้อความที่สรุปผิดไปจากเรื่องี่อ่าน	๒

***หมายเหตุ

★ แบบกลวิธีสรุปความ ดังนี้

แบบที่ ๑ ไม่มีการยกตัวอย่าง (ไม่มีคำว่า เช่น ตัวอย่าง เป็นต้น)

แบบที่ ๒ ไม่มีการอธิบายความเพิ่มเติม/ไม่มีเขียนเนื้อความซ้ำ (ไม่มีคำว่า กล่าว คือ)

แบบที่ ๓ ไม่ระบุข้อความที่เป็นรายละเอียด เช่น ระบุจำนวน

แบบที่ ๔ ไม่มีข้อความในเครื่องหมายคำพูด หรือ ข้อความที่เป็นคำพูด แต่อยู่ในเครื่องหมายคำพูด เช่น มีคาลงท้าย ค่ะ ครับ คำสรรพนามบุรุษที่ ๑ ทั้งนี้ไม่รวมชื่อเฉพาะหรือคำที่ต้องการเน้นที่อยู่ในเครื่องหมายคำพูด

๒. ภาษา (๒ คะแนน)

ที่	เกณฑ์	รายละเอียดเกณฑ์	คะแนน เต็ม
๓	การสะกดคำ การใช้เครื่องหมาย ไม้ยมก และใช้อักษรย่อ	- ผิดมากกว่า ๒ คำ	๐
		- ผิด ๑ - ๒ คำ	๐.๕
		- สะกดคำใช้เครื่องหมายไม้ยมกถูกต้อง และไม่ใช้อักษรย่อ ยกเว้น พ.ศ. และ ค.ศ.	๑
๔	ประโยค	- ผิด ๑ แห่ง	๐
		- เขียนประโยคที่สมบูรณ์สื่อความได้ เรียงลำดับ คำ/วางส่วนขยายในประโยคถูกต้อง	๑

*****หมายเหตุ**

๑. ถ้าเขียนเกิน ๓ บรรทัด จะตรวจถึงบรรทัดที่ ๓ เท่านั้น
๒. ถ้าไม่เขียนด้วย ตัวบรรจงทำให้การอ่านไม่ออกทั้งหมด ให้ ๐ คะแนน ทั้งข้อ แต่ถ้าอ่านไม่ออกบางส่วน ไม่ตรวจข้อความที่อ่านไม่ออก

เฉลยแบบทดสอบ(แบบสั้น)

ข้อที่	คำตอบ	ข้อที่	คำตอบ	ข้อที่	คำตอบ
๑	๔	๑๓	๓	๒๕	๑
๒	๓	๑๔	๑	๒๖	๓
๓	๑	๑๕	๓	๒๗	๔
๔	๓	๑๖	๑	๒๘	๒
๕	๒	๑๗	๒	๒๙	๓
๖	๔	๑๘	๒	๓๐	๒
๗	๑	๑๙	๑	๓๑	๓
๘	๓	๒๐	๓	๓๒	๔
๙	๔	๒๑	๑		
๑๐	๑	๒๒	๒		
๑๑	๑	๒๓	๔		
๑๒	๔	๒๔	๑		

เฉลยแบบทดสอบ(แบบละเอียด)

- ข้อ ๑ ตอบตัวเลือก ๔ เพราะ ติดตัว หมายถึง ถือติดตัว คำตอบที่เหมาะสมควรใช้คำว่า ติดตา ซึ่งหมายถึง นึกเห็นภาพอยู่ตลอด
- ตัวเลือก ๑ ผิด เพราะ ติดดิน หมายถึง สบายๆ ไม่ฟุ่มเฟือย ใช้คำถูกต้องเหมาะสม
- ตัวเลือก ๒ ผิด เพราะ ติดใจ หมายถึง ชอบ ประทับใจอยากทำซ้ำอีกใช้คำถูกต้องเหมาะสม
- ตัวเลือก ๓ ผิด เพราะ ติดลม หมายถึง พุดมากเรื่อยไปไม่รู้จักจบ ใช้คำถูกต้องเหมาะสม
- ข้อ ๒ ตอบตัวเลือก ๓ เพราะ แม่เหล็กในความหมายโดยนัยหมายถึงคนที่โดดเด่น และดึงดูดความสนใจจากคนทั่วไป แม่เหล็ก ความหมาย โดยตรง คือ แร่ หรือโลหะที่มีสมบัติดูดกับวัตถุอื่นที่ทำด้วยเหล็ก
- ตัวเลือก ๑ ผิด เพราะ แม่ครัว คือผู้ทำหน้าที่ประกอบอาหาร มีความหมายโดยตรงในประโยค
- ตัวเลือก ๒ ผิด เพราะ แม่น้ำ เป็นคำนามหมายถึง ลำน้ำขนาดใหญ่ซึ่งเป็นที่รวมของลำธารหลายสาย มีความหมายโดยตรงในประโยค
- ตัวเลือก ๔ ผิด เพราะ แม่ไม้มวยไทย เป็นท่าต่อสู้ของวิชามวยไทยที่สำคัญที่สุดซึ่งรวมถึงมีการใช้ในศาสตร์แห่งกระบี่กระบอง มีความหมายโดยตรงในประโยค
- ข้อ ๓ ตอบตัวเลือก ๑ เพราะ ใช้คำไม่ถูกต้องตามความหมายในประโยค หน้าบาง หมายถึง มีความรู้สึกละเอียดไวต่อสิ่งที่น่าละอายไม่กล้าทำสิ่งที่น่าละอายเพราะรู้สึกผิด
- ตัวเลือก ๒ ผิด เพราะ ใช้คำได้ถูกต้องเหมาะสมตรงกับความหมายในประโยค ตีนแมว หมายถึง ขโมยย่องเบา
- ตัวเลือก ๓ ผิด เพราะ ใช้คำถูกต้องเหมาะสมและตรงตามความหมายในประโยค แม่งาน หมายถึง หัวหน้าผู้ดูแลรับผิดชอบในงานบางอย่าง ตัวเลือกที่ ๓
- ตัวเลือก ๔ ผิด เพราะ ใช้คำถูกต้องเหมาะสมและตรงตามความหมายในประโยค หัวอ่อน ว่าง่ายสอนง่าย
- ข้อ ๔ ตอบตัวเลือก ๓ เพราะ ใช้สำนวนได้ตรงและเหมาะสม เนื่องจาก เล็กพริกชี้หู หมายถึง เล็กแต่เก่งกล้าสามารถ
- ตัวเลือก ๑ ผิด เพราะ สำนวนคมในฝักไม่เหมาะสม และไม่สอดคล้องกับข้อความ เพราะคมในฝัก หมายถึง ภายนอกดูสงบเสงี่ยมแต่เมื่อพุดหรือทำสิ่งใดออกมาจึงรู้ว่ามีความรู้ความสามารถสูง
- ตัวเลือก ๒ ผิด เพราะ สำนวนเพชรน้ำหนึ่งไม่เหมาะสมไม่สอดคล้องกับข้อความ เพราะ หมายถึง ดีเป็นพิเศษ ยอดเยี่ยม
- ตัวเลือก ๔ ผิด เพราะ ผ้าขี้ริ้วห่อทองไม่เหมาะสมและไม่สอดคล้องกับข้อความ เพราะ ผ้าขี้ริ้วห่อทองหมายถึง คนที่มีฐานะร่ำรวยแต่แต่งตัวข่อมช่อ ไม่คุยโต โอ้อวดตนว่าร่ำรวย

- ข้อ ๕. ตอบตัวเลือก ๒ เพราะ ตัวเลือกที่ ๒ เป็นการแสดงความคิดเห็นบอกความรู้สึกที่รับรองว่าเห็น
มีรสชาติอร่อยไม่เป็นรองใครในยุทธจักร ซึ่งยังไม่มีข้อมูลที่พิสูจน์
ตัวเลือก ๑ ผิด เพราะ เป็นข้อเท็จจริง ข้อมูลน่าเชื่อถือ สามารถพิสูจน์ข้อเท็จจริงได้
ตัวเลือก ๓ ผิด เพราะ เป็นข้อเท็จจริง ข้อมูลน่าเชื่อถือ สามารถพิสูจน์ข้อเท็จจริงได้
ตัวเลือก ๔ ผิด เพราะ เป็นข้อเท็จจริง ข้อมูลน่าเชื่อถือ สามารถพิสูจน์ข้อเท็จจริงได้
- ข้อ ๖. ตอบตัวเลือก ๔ เพราะ วิชาไม่ปฏิบัติตามหลัก ๕ R คือใช้ผลิตภัณฑ์ที่ก่อให้เกิดอันตราย
โดยใช้ยาฆ่าแมลง ฆ่าปลวก
ตัวเลือก ๑ ผิด เพราะ นาเดียช่วยลดโรคร้อนตามหลัก Reduce
ตัวเลือก ๒ ผิด เพราะ วนิตาปฏิบัติตามหลัก Recycle
ตัวเลือก ๓ ผิด เพราะ ชาลีปฏิบัติตามหลัก Repair
- ข้อ ๗. ตอบตัวเลือก ๑ เพราะ พุดดีเป็นศรีแก่ปาก หมายถึง พุดดีเป็นที่นิยมชมชอบ สอดคล้อง
กับบทประพันธ์ ที่สอนเกี่ยวกับเรื่องการพุดดีมีคนรักและชื่นชอบ
ตัวเลือก ๒ ผิด เพราะ ปากว่าตาขยิบหมายถึง พุดอย่างหนึ่งแต่ทำอีกอย่างหนึ่ง จึงไม่สอดคล้อง
กับบทประพันธ์
ตัวเลือก ๓ ผิด เพราะ มือถือสาก ปากถือศีล หมายถึง แสดงตัวเป็นผู้มีศีลธรรมแต่กลับประพฤติชั่ว
จึงไม่สอดคล้องกับบทประพันธ์
ตัวเลือก ๔ ผิด เพราะ ปากหวานกันเปรี้ยว หมายถึง พุดจาอ่อนหวานแต่ไม่จริงใจ จึงไม่สอดคล้อง
กับบทประพันธ์
- ข้อ ๘. ตอบตัวเลือก ๓ เพราะ ปฏิบัติไม่ตรงตามคำประพันธ์ มีอยู่แล้วแต่ยังซื้อมาเพิ่มอีกทั้งที่ยังไม่ได้ใช้
เป็นการสิ้นเปลืองโดยเปล่าประโยชน์
ตัวเลือก ๑ ผิด เพราะ ปฏิบัติตรงตามสาระสำคัญของบทประพันธ์ คือรู้จักประหยัด
สิ่งไหนไม่ควรซื้อก็ไม่ต้องซื้อ
ตัวเลือก ๒ ผิด เพราะ ปฏิบัติตรงตามสาระสำคัญของบทประพันธ์ ดูแลบิดามารดาเวลาท่านชรา
ตัวเลือก ๔ ผิด เพราะ ปฏิบัติตรงตามสาระสำคัญของบทประพันธ์ คือ รู้จักเก็บหอมรอมริบ
ไม่ใช้จ่ายสุรุ่ยสุร่าย
- ข้อ ๙. ตอบตัวเลือก ๔ เพราะ จังหวัดเชียงใหม่อยู่ทางตอนเหนือของประเทศไทย มีหลักฐานเชื่อถือได้
ตัวเลือก ๑ ผิด เพราะ ผักบุงมีวิตามิน เอช่วยบำรุงสายตา แต่กินผักบุงทุกวันไม่มีข้อมูลที่ระบุว่า
ทำให้ตาหวาน
ตัวเลือก ๒ ผิด เพราะ น้ำสะอาดมีประโยชน์ต่อสุขภาพ ช่วยระบบขับถ่ายและผิวพรรณสดใส
แต่รูปร่างดี นั้นต้องมีหลายปัจจัยข้อมูลยังไม่สมเหตุผล
ตัวเลือก ๓ ผิด เพราะ สุนัขพันธุ์ไทยน่ารักและเฉลียวฉลาด ไม่มีข้อมูลยืนยันว่าสุนัขพันธุ์ไทย
เฉลียวฉลาดทุกตัว ไม่เข้าข่าย ข้อเท็จจริงที่ว่าหลักฐานเชื่อถือได้

- ข้อ ๑๐. ตอบตัวเลือก ๑ เพราะ ไม่สอดคล้องกับข้อมูลในแผนภูมิ จำนวนนักท่องเที่ยวปี ๒๕๖๐ มีจำนวน ๔,๒๑๔,๗๙๖ คน นักท่องเที่ยวปี ๒๕๖๑ มีจำนวน ๔,๒๐๖,๗๙๔ คน ซึ่งจำนวนนักท่องเที่ยวปี ๒๕๖๐ มากกว่า ปี ๒๕๖๑ ถึง ๘,๐๐๒ คน
- ตัวเลือก ๒ ผิด เพราะ สอดคล้องกับข้อมูลในแผนภูมิ เพราะเดือนกรกฎาคม มีจำนวนนักท่องเที่ยวมากที่สุดทั้ง ปี ๒๕๖๐ และ ปี ๒๕๖๑
- ตัวเลือก ๓ ผิด เพราะ สอดคล้องกับข้อมูลในแผนภูมิ เพราะเดือนกันยายน มีจำนวนนักท่องเที่ยวน้อยที่สุดทั้ง ปี ๒๕๖๐ และ ปี ๒๕๖๑
- ตัวเลือก ๔ ผิด เพราะ สอดคล้องกับข้อมูลในแผนภูมิ เพราะเดือนมิถุนายน มีจำนวนนักท่องเที่ยว ปี ๒๕๖๐ และ ปี ๒๕๖๑ มีการเปลี่ยนแปลง ๑๘ %
- ข้อ ๑๑. ตอบตัวเลือก ๑ เพราะ คำขึ้นต้นของการเขียนจดหมายถึงญาติผู้ใหญ่ ต้องมีการใช้ภาษา ที่สุภาพ ใช้ถ้อยคำที่แสดงความเคารพต่อผู้ใหญ่ รวมทั้งต้องใช้คำขึ้นต้น เหมาะสมกับบุคคลที่เป็นผู้รับ คำขึ้นต้นที่ควรใช้คือ "กราบ ที่เคารพอย่างสูง"
- ตัวเลือก ๒ ผิด เพราะ คำว่า "เรียน" เป็นคำขึ้นต้นจดหมาย ใช้กับพี่หรือเพื่อนที่อาวุโสกว่า
- ตัวเลือก ๓ ผิด เพราะ คำว่า "ถึง" เป็นคำขึ้นต้นจดหมาย ใช้กับน้องหรือเพื่อน
- ตัวเลือก ๔ ผิด เพราะ คำว่า "คุณปู่ที่น่ารัก" ไม่ใช่คำขึ้นต้นจดหมาย
- ข้อ ๑๒. ตอบตัวเลือก ๔ เพราะ เหมาะสมที่สุด
- ตัวเลือก ๑ ผิด เพราะ ใช้คำว่า "เมื่อไหร่" เป็นภาษาพูด ไม่เหมาะสมกับการเขียน ถึงผู้อาวุโสกว่า
- ตัวเลือก ๒ ผิด เพราะ กล่าวถึงความสงบสุข
- ตัวเลือก ๓ ผิด เพราะ ใช้คำว่า "เมื่อไหร่" เป็นภาษาพูด ไม่เหมาะสมกับการเขียน ถึงผู้อาวุโสกว่า
- ข้อ ๑๓. ตอบตัวเลือก ๓ เพราะ โจทย์คำถามต้องการให้ตอบทั้งสัญลักษณ์ของวันแม่ และการเปรียบเทียบดอกมะลิกับความรักของแม่
- ตัวเลือก ๑ ผิด เพราะ ไม่ครอบคลุมวัตถุประสงค์ของคำถาม ตอบสัญลักษณ์ของวันแม่ แต่ไม่ตอบเรื่องการเปรียบเทียบดอกมะลิกับความรักของแม่
- ตัวเลือก ๒ ผิด เพราะ ไม่เข้าใจวัตถุประสงค์ของคำถาม คำถามนี้ตอบในเชิงลักษณะ พฤติกรรมที่กระทำ
- ตัวเลือก ๔ ผิด เพราะ ไม่ครอบคลุมวัตถุประสงค์ของคำถาม ตอบสัญลักษณ์ของวันแม่ แต่ไม่ตอบเรื่องการเปรียบเทียบดอกมะลิกับความรักของแม่

- ข้อ ๑๔. ตอบตัวเลือก ๑ เพราะ ครอบคลุมคำตอบตามแผนภาพทั้งหมด
- ตัวเลือก ๒ ผิด เพราะ ขาดการวิเคราะห์คำถามที่ดี ไม่ครอบคลุมคำตอบตามแผนภาพ
- ตัวเลือก ๓ ผิด เพราะ ขาดการวิเคราะห์คำถามที่ดี ไม่ครอบคลุมคำตอบตามแผนภาพ
- ตัวเลือก ๔ ผิด เพราะ ขาดการวิเคราะห์คำถามที่ดี เป็นคำถามที่เกินขอบเขตของแผนภาพนี้
- ข้อ ๑๕. ตอบตัวเลือก ๓ เพราะ ไม่มีคำโฆษณาเกินจริง โฆษณาเกินจริง คือ ข้อความที่เผยแพร่ไปยัง
 สาธารณะที่พูดถึงสรรพคุณเกินจริงของสินค้า
- ตัวเลือก ๑ ผิด เพราะ ไม่เข้าใจความหมายของ คำว่า โฆษณาเกินจริง เพราะ มีคำโฆษณา
 เกินจริง คือ ผิวใสขึ้นทันทีหลังทา ซึ่งครีมทาผิวโดยทั่วไปต้องใช้ระยะเวลา
 หลายวันถึงปรับสภาพผิวให้ดีขึ้น
- ตัวเลือก ๒ ผิด เพราะ ไม่เข้าใจความหมายของ คำว่า โฆษณาเกินจริง เพราะ มีคำโฆษณา
 เกินจริง คือ ผมเรียบตรงแม้ผมหยิก เห็นผลภายในครั้งแรกที่ใช้
- ตัวเลือก ๔ ผิด เพราะ ไม่เข้าใจความหมายของ คำว่า โฆษณาเกินจริง เพราะ มีคำโฆษณา
 เกินจริง คือ เพียง ๑ หลอด สิวยุบ ไม่มีจุดต่างดำ ๑๐๐% ซึ่งเป็นระยะเวลาที่
 เร็วเกินไป
- ข้อ ๑๖. ตอบตัวเลือก ๑ เพราะ ไม่มีคำโฆษณาชวนเชื่อ โฆษณาชวนเชื่อ คือ การเผยแพร่ข้อมูลเพื่อ
 ชักจูง หรือโน้มน้าวจิตใจผู้อื่นให้คล้อยตาม
- ตัวเลือก ๒ ผิด เพราะ มีคำโฆษณาชวนเชื่อ คือ ไม่ต้องควบคุมอาหาร ไม่ต้องออกกำลังกาย
 ก็ลดน้ำหนักได้ ซึ่งยาลดน้ำหนักเป็นยาที่ทำให้ยากอาหารน้อยลง จะต้อง
 ควบคุมอาหารไปด้วยจึงจะได้ผลดี
- ตัวเลือก ๓ ผิด เพราะ มีคำโฆษณาชวนเชื่อ คือ ไม่เชื่อสอบถามได้ เป็นการดึงดูดทำให้ผู้ฟัง
 รู้สึกคล้อยตามว่าสินค้าชิ้นนี้ปลอดภัยจริง ๆ
- ตัวเลือก ๔ ผิด เพราะ มีคำโฆษณาชวนเชื่อ คือ ใช้แล้วผอม ๑๐๐% บางคนอาจไม่ผอมก็ได้
- ข้อ ๑๗. ตอบตัวเลือก ๒ เพราะ จากโฆษณาได้บอกถึงรสชาติของซูปไก่สกัด ไม่มีการกล่าวเกินจริง
- ตัวเลือก ๑ ผิด เพราะ เป็นคุณสมบัติของสินค้า ผลลัพธ์ขึ้นอยู่กับตัวบุคคล
 ไม่ใช่ทุกคนจะดื่มแล้วผิวพรรณดี
- ตัวเลือก ๓ ผิด เพราะ ไม่มีการยืนยันข้อมูลที่แท้จริง
- ตัวเลือก ๔ ผิด เพราะ เป็นการโฆษณาเกินจริง เนื่องจากมีคำว่าอย่างรวดเร็ว ซูปไก่สกัด
 เป็นผลิตภัณฑ์เสริมอาหาร ผลลัพธ์ขึ้นอยู่กับตัวบุคคล

- ข้อ ๑๘. ตอบตัวเลือก ๒ เพราะ คำว่า “ ดู ” เป็นคำกริยาที่ไปขยายคำกริยาคำว่า “ นั่ง ”
 ตัวเลือก ๑ ผิด เพราะ คำว่า “ ดู ” ไม่ได้ไปขยายบทกรรม
 ตัวเลือก ๓ ผิด เพราะ คำว่า “ ดู ” ไม่ได้ไปขยายบทขยายกรรม
 ตัวเลือก ๔ ผิด เพราะ คำว่า “ ดู ” ไม่ได้ไปขยายบทประธาน
- ข้อ ๑๙. ตอบตัวเลือก ๑ เพราะ คำว่า “ ใน ” เป็นคำบุพบทหน้าคำนาม คำว่า “ โรงเรียน ”
 ตัวเลือก ๒ ผิด เพราะ ข้อความในประโยคไม่มีคำนาม
 ตัวเลือก ๓ ผิด เพราะ ข้อความในประโยคไม่มีคำนาม
 ตัวเลือก ๔ ผิด เพราะ ข้อความในประโยคไม่มีคำนาม
- ข้อ ๒๐. ตอบตัวเลือก ๓ เพราะ พระราชทาน ใช้คำได้ถูกต้องเหมาะสม
 ตัวเลือก ๑ ผิด เพราะ คำราชาศัพท์สำหรับพระสงฆ์ต้องใช้คำว่า ทำวัตรในเวลาเย็น
 ตัวเลือก ๒ ผิด เพราะ ต้องใช้คำว่าพระราชทานถวายถุงยังชีพแก่ผู้ประสบภัย
 น้ำท่วม
 ตัวเลือก ๔ ผิด เพราะ คำว่า เดินทาง ถ้าใช้เพื่อหมายถึง คำกริยา เดินทาง ต้องใช้ คำว่าเสด็จ
- ข้อ ๒๑. ตอบตัวเลือก ๑ เพราะ ใช้ภาษาระดับไม่เป็นทางการ เพราะมีคำว่า โรงหนัง เป็น
 ภาษาปากต้องใช้คำว่า โรงภาพยนตร์
 ตัวเลือก ๒ ผิด เพราะ ไม่มีคำที่ใช้ภาษาในระดับไม่เป็นทางการ
 ตัวเลือก ๓ ผิด เพราะ ไม่มีคำที่ใช้ภาษาในระดับไม่เป็นทางการ
 ตัวเลือก ๔ ผิด เพราะ ไม่มีคำที่ใช้ภาษาในระดับไม่เป็นทางการ
- ข้อ ๒๒. ตอบตัวเลือก ๒ เพราะ มีคำภาษาอังกฤษ ๔ คำ คือ กีตาร์ เบตเตอรี เสิร์ฟ เมนู
 คำภาษาจีน ๔ คำ คือ พะโล้ กวยจั๊บ แป๊ะชะ ฉือก้วย
 ตัวเลือก ๑ ผิด เพราะคำภาษาอังกฤษและ คำภาษาจีนเป็นคำตอบไม่ตรงตาม
 ตัวเลือก
 ตัวเลือก ๓ ผิด เพราะ ภาษาอังกฤษและ คำภาษาจีนเป็นคำตอบไม่ตรงตามตัวเลือก
 ตัวเลือก ๔ ผิด เพราะ คำภาษาอังกฤษและ คำภาษาจีนเป็นคำตอบไม่ตรงตามตัวเลือก
- ข้อ ๒๓. ตอบตัวเลือก ๔ เพราะ ไม่มีคำมาจากภาษาต่างประเทศ
 ตัวเลือก ๑ ผิด เพราะ มีคำว่า คอมพิวเตอร์ เป็นคำมาจากภาษาอังกฤษ
 ตัวเลือก ๒ ผิด เพราะ มีคำว่า คำว่าคลินิก มาจากภาษาอังกฤษ
 ตัวเลือก ๓ ผิด เพราะ มีคำว่า บะหมี่ มาจากภาษาจีน

- ข้อ ๒๔. ตอบตัวเลือก ๑ เพราะ ในประโยคมีใจความเดียว มีกริยาตัวเดียวคือ “เรียน”
 ตัวเลือก ๒ ผิด เพราะเป็นประโยคความรวม มีประโยคใจความเดียว ๒ ประโยค และมีสันธานเป็นตัวเชื่อมประโยค
 ตัวเลือก ๓ ผิด เพราะ เป็นประโยคความรวม มีประโยคใจความเดียว ๒ ประโยค และมีสันธานเป็นตัวเชื่อมประโยค
 ตัวเลือก ๔ ผิด เพราะ เป็นประโยคความรวม มีประโยคใจความเดียว ๒ ประโยค และมีสันธานเป็นตัวเชื่อมประโยค
- ข้อ ๒๕. ตอบตัวเลือก ๑ เพราะในประโยคมีคำเชื่อม คือ คำว่า “หรือ”
 ตัวเลือก ๒ ผิด เพราะ เป็นประโยคสามัญ เพราะประโยคใจความเดียวมีกริยาเดียว
 ตัวเลือก ๓ ผิด เพราะ เป็นประโยคความซ้อน เพราะมีประโยคที่รวมประโยค
 ความเดียว ๑ ประโยคเป็นประโยคหลัก ครูให้รางวัลแก่นักเรียน แล้วมีประโยค
 ความเดียวที่ขยับตั้งใจเรียนมาเสริม
 ตัวเลือก ๔ ผิด เพราะ เป็นประโยคความรวม
- ข้อ ๒๖. ตอบตัวเลือก ๓ เพราะ ประพันธ์ “กลอนแปด ” บทหนึ่งประกอบด้วย ๒ บาท
 บาทละ ๒วรรค วรรคละ ๒ คำ
 ตัวเลือก ๑ ผิด เพราะ คำประพันธ์ไม่ตรงตามฉันทลักษณ์ที่กำหนด
 ตัวเลือก ๒ ผิด เพราะ คำประพันธ์ไม่ตรงตามฉันทลักษณ์ที่กำหนด
 ตัวเลือก ๔ ผิด เพราะ คำประพันธ์ไม่ตรงตามฉันทลักษณ์ที่กำหนด
- ข้อ ๒๗. ตอบตัวเลือก ๔ เพราะ สำนวนอย่าเอาทองไปรดกระเบื้อง หมายถึงอย่าลดตัวลงไปสู้กับ
 คนชั่วต่ำ มีแต่เสียศักดิ์ศรี เพราะไม่คู่ควรกัน
 ตัวเลือก ๑ ผิด เพราะ วัวลี้มตีน หมายถึงคนที่ได้ดีแล้วลี้มฐานะเดิมของตนเองใช้สำนวนได้
 ถูกต้องตามความหมาย
 ตัวเลือก ๒ ผิด เพราะ ชุบมือเปิบ หมายถึง ฉวยโอกาสเอางานคนที่เขาทำสำเร็จมาเป็น
 ประโยชน์แก่ตนเองใช้สำนวนได้ถูกต้องตามความหมาย
 ตัวเลือก ๓ ผิด เพราะ คมในฝัก หมายถึง มีสติปัญญาเฉลียวฉลาดใช้สำนวนได้ถูกต้องตาม
 ความหมาย
- ข้อ ๒๘. ตอบตัวเลือก ๒ เพราะ ความมกตัญญูทเวที คือ ความรู้คุณ
 ตัวเลือก ๑ ผิด เพราะ การอนุรักษ์วัฒนธรรม คือการรักษา สืบต่อสิ่งที่กำหนดสร้าง
 ขึ้นมา
 ตัวเลือก ๓ ผิด เพราะ ความเมตตากรุณาคือเอื้อเฟื้อเผื่อแผ่
 ตัวเลือก ๔ ผิด เพราะ การตรงต่อเวลาไม่ได้เกี่ยวข้องกับความมกตัญญูทเวที

ข้อ ๒๙. ตอบตัวเลือก ๓ เพราะ เป็นเรื่องเกี่ยวกับความกตัญญูทวดเวทิต

ตัวเลือก ๑ ผิด เพราะ เป็นเรื่องเกี่ยวกับความขยัน

ตัวเลือก ๒ ผิด เพราะ เป็นเรื่องเกี่ยวกับความขยัน

ตัวเลือก ๔ ผิด เพราะ เป็นเรื่องของความเสียสละ

ข้อ ๓๐. ตอบตัวเลือก ๒ เพราะ ความนิยมเป็นเรื่องที่คนในแต่ละพื้นที่มีความชอบที่คล้าย ๆ กัน

ตัวเลือก ๑ ผิด เพราะ ความเชื่อหมายถึงการยอมรับว่าสิ่งใดสิ่งหนึ่งเป็นจริงหรือดำรงอยู่จริง

โดยอาศัยประสบการณ์ตรงซึ่งไม่เกี่ยวข้องกับความนิยม

ตัวเลือก ๒ ผิด เพราะ ความสามัคคีหมายถึงความปองดอง ความพร้อมเพรียงกัน

ตัวเลือก ๔ ผิด เพราะ ความเจริญรุ่งเรือง หมายถึง ความเฟื่องฟู ไม่เกี่ยวข้องกับ

ความนิยม

ข้อ ๓๑. ตอบตัวเลือก ๓ เพราะ ใช้หลักการการใช้ลักษณะภูมิประเทศในการตั้งชื่อตำบล

ตัวเลือก ๑ ผิด เพราะ ใช้หลักการตำนาน มาตั้งชื่อซึ่งไม่ได้เกี่ยวข้องกับหลักการตามลักษณะภูมิ

ประเทศ

ตัวเลือก ๒ ผิด เพราะ ใช้หลักการตามความเชื่อ มาตั้งชื่อซึ่งไม่ได้เกี่ยวข้องกับหลักการตาม

ลักษณะภูมิประเทศ

ตัวเลือก ๓ ผิด เพราะ ใช้หลักการชื่อของบุคคลสำคัญ มาตั้งชื่อซึ่งไม่ได้เกี่ยวข้องกับหลักการตาม

ลักษณะภูมิประเทศ

ข้อ ๓๒. ตอบตัวเลือก ๔ เพราะ ตั้งชื่อตามอาชีพ

ตัวเลือก ๑ ผิด เพราะ ตั้งชื่อตามภูมิประเทศ

ตัวเลือก ๒ ผิด เพราะ ตั้งชื่อตามภูมิประเทศ

ตัวเลือก ๓ ผิด เพราะ ตั้งชื่อตามภูมิประเทศ

แนวคำตอบ ข้อ ๓๔

ค้างคาวเป็นสัตว์เลี้ยงลูกด้วยนมมีขนาดเล็กบินได้ ออกหากินกลางคืน สามารถบินหลบ
สิ่งกีดขวางได้ โดยอาศัยเสียงสะท้อนกลับของตัวมันเอง

จำนวนข้อสอบและโครงสร้างแบบทดสอบวินิจัยวิชาภาษาไทย ชั้นประถมศึกษาปีที่ ๖

จำแนกตามรูปแบบของข้อสอบ ปีการศึกษา ๒๕๖๒

สำนักงานเขตพื้นที่การศึกษาประถมศึกษาสกลนคร เขต ๑

สาระ	มาตรฐาน	คุณภาพผู้เรียนตามหลักสูตรแกนกลางการศึกษาขั้นพื้นฐาน พุทธศักราช ๒๕๕๑	คุณภาพผู้เรียนตามหลักสูตรแกนกลางการศึกษาขั้นพื้นฐาน พุทธศักราช ๒๕๕๑ ที่ใช้ในการสอบ O-NET	ตัวชี้วัด	รายละเอียดตัวชี้วัด	สรุปจำนวนตัวชี้วัด	สาระการเรียนรู้แกนกลาง	รูปแบบข้อสอบ (จำนวนข้อ)	ข้อที่	คะแนน
๑	ท ๑.๑ ใช้กระบวนการอ่านสร้างความรู้และความคิดเพื่อนำไปใช้ตัดสินใจแก้ปัญหาในการดำเนินชีวิตและมีนิสัยรักการอ่าน	อ่านออกเสียงบทร้อยแก้วและบทร้อยกรองเป็นทำนองเสนาะได้ ถูกต้องอธิบายความหมายโดยตรงและความหมายโดยนัยของคำ ประโยคข้อความส่วนวนโวหารจากเรื่องทีอ่านเข้าใจคำแนะนำคำอธิบายในคู่มือต่าง ๆ แยกแยะข้อคิดเห็นและข้อเท็จจริง จับใจความสำคัญของเรื่องทีอ่านและนำความรู้ความคิดจากเรื่องทีอ่านไปตัดสินใจแก้ปัญหาในการดำเนินชีวิต มีมารยาทและมีนิสัยรักการอ่าน และเห็นคุณค่าสิ่งทีอ่าน	อธิบายความหมายโดยตรงและความหมายโดยนัยของคำประโยคข้อความส่วนวนโวหารจากเรื่องทีอ่านเข้าใจคำแนะนำคำอธิบายในคู่มือต่าง ๆ แยกแยะข้อคิดเห็นและข้อเท็จจริง จับใจความสำคัญของเรื่องทีอ่านและนำความรู้ความคิดจากเรื่องทีอ่านไปตัดสินใจแก้ปัญหาในการดำเนินชีวิต	ป.๖/๒	อธิบายความหมายของคำประโยคและข้อความทีเป็นโวหาร	๔	<ul style="list-style-type: none"> • การอ่านออกเสียงร้อยแก้วทีเป็นโวหารต่าง ๆ ประกอบด้วย <ul style="list-style-type: none"> - คำทีมีพยัญชนะควบกล้ำ - คำทีมีอักษรนำ - คำทีมีตัวการันต์ - คำทีมาจากภาษาต่างประเทศ - อักษรย่อและเครื่องหมายวรรคตอน - วันเดือนปีแบบไทย - ข้อความทีเป็นโวหารต่างๆ - ส่วนวนไทยทีเป็นคำพังเพยและสุภาษิต • การอ่านทำนองเสนาะบทร้อยกรองทีเป็นโวหารต่าง 	๔ ตัวเลือก ๑ คำตอบ (๑๐ ข้อ)	ข้อ ๑	๒๕
				ป.๖/๔	แยกข้อเท็จจริงและข้อคิดเห็นจากเรื่องทีอ่าน				ข้อ ๒	
				ป.๖/๕	อธิบายการนำความรู้และความคิดจากเรื่องทีอ่านไปตัดสินใจแก้ปัญหาในการดำเนินชีวิต				ข้อ ๓	
				ป.๖/๗	อธิบายความหมายของข้อมูลจากการอ่านแผนผังแผนที่แผนภูมิและกราฟ				ข้อ ๔	
								ข้อ ๕		
								ข้อ ๖		
								ข้อ ๗		
								ข้อ ๘		
								ข้อ ๑๐		

จำนวนข้อสอบและโครงสร้างแบบทดสอบวินิจัยวิชาภาษาไทย ชั้นประถมศึกษาปีที่ ๖

จำแนกตามรูปแบบของข้อสอบ ปีการศึกษา ๒๕๖๒

สำนักงานเขตพื้นที่การศึกษาประถมศึกษาสกลนคร เขต ๑

สาระ	มาตรฐาน	คุณภาพผู้เรียน ตามหลักสูตรแกนกลางการศึกษา ขั้นพื้นฐาน พุทธศักราช ๒๕๕๑	คุณภาพผู้เรียน ตามหลักสูตรแกนกลางการศึกษา ขั้นพื้นฐาน พุทธศักราช ๒๕๕๑ ที่ใช้ในการสอบ O-NET	ตัวชี้วัด	รายละเอียดตัวชี้วัด	สรุป จำนวน ตัวชี้วัด	สาระการเรียนรู้ แกนกลาง	รูปแบบ ข้อสอบ (จำนวน ข้อ)	ข้อที่	คะแนน
๒	ท ๒.๑ ใช้กระบวนการ เขียน เขียนสื่อสาร เขียนเรียงความ ย่อความ และเขียนเรื่องราวใน รูปแบบต่าง ๆ เขียนรายงานข้อมูล สารสนเทศ และรายงาน การศึกษาค้นคว้าอย่างมี ประสิทธิภาพ	มีทักษะในการคัดลายมือตัวบรรจง เต็มบรรทัดและครึ่งบรรทัด เขียน สะกดคำแต่งประโยคและเขียน ข้อความ ตลอดจนเขียนสื่อสารโดย ใช้ถ้อยคำชัดเจนเหมาะสม ใช้ แผนภาพโครงเรื่องและแผนภาพ ความคิดเพื่อพัฒนางานเขียน เขียน เรียงความ ย่อความจดหมายส่วนตัว กรอกแบบรายการ ต่าง ๆ เขียน แสดงความรู้สึกและความคิดเห็น เขียนเรื่องตามจินตนาการอย่าง สร้างสรรค์ และมีมารยาทในการ เขียน	มีทักษะในการคัดลายมือตัวบรรจง เต็มบรรทัดและครึ่งบรรทัด เขียน สะกดคำแต่งประโยค และเขียน ข้อความตลอดจนเขียนสื่อสารโดย ใช้ถ้อยคำชัดเจนเหมาะสม ใช้ แผนภาพโครงเรื่อง และแผนภาพ ความคิดเพื่อพัฒนางานเขียน เขียน เรียงความ ย่อความ จดหมาย ส่วนตัว กรอกแบบรายการต่าง ๆ เขียนแสดงความรู้สึกและ ความคิดเห็น เขียนเรื่องตามจินตนาการ อย่างสร้างสรรค์	ป.๖/๖	เขียนจดหมายส่วนตัว	๑	• การเขียนจดหมายส่วนตัว ในชีวิตประจำวันเช่น - จดหมายขอโทษ - จดหมายแสดงความขอบคุณ - จดหมายแสดงความเห็นใจ - จดหมายแสดงความยินดี	๔ ตัวเลือก ๑ คำตอบ (๒ ข้อ)	ข้อ ๑๑ ข้อ ๑๒	๕
๓	ท ๓.๑ สามารถเลือก ฟังและดูอย่างมี วิจารณญาณ และพูด แสดงความรู้ ความคิด ความรู้สึกในโอกาสต่าง ๆ อย่างมีวิจารณญาณ และ สร้างสรรค์	พูดแสดงความรู้ ความคิดเกี่ยวกับ เรื่องที่ฟังและดู เล่าเรื่องย่อหรือสรุป จากเรื่องที่ฟังและดู ตั้งคำถามตอบ คำถามจากเรื่องที่ฟังและดู รวมทั้ง ประเมินความน่าเชื่อถือจากการฟัง และดูโฆษณาอย่างมีเหตุผล พูด ตามลำดับขั้นตอนเรื่องต่าง ๆ อย่าง ชัดเจน พูดรายงานหรือประเด็น ค้นคว้าจากการฟัง การดูการสนทนา และพูดโน้มน้าวได้อย่างมีเหตุผล รวมทั้งมีมารยาทในการฟัง ดูและพูด	สรุปจากเรื่องที่ฟังและดูตั้งคำถาม ตอบคำถามจากเรื่องที่ฟังและดู รวมทั้งประเมินความน่าเชื่อถือจาก การฟัง และดูโฆษณาอย่างมีเหตุผล พูดตามลำดับขั้นตอนเรื่องต่าง ๆ อย่างชัดเจนพูด รายงานหรือ ประเด็นค้นคว้าจากการฟัง การดู การสนทนาและพูดโน้มน้าวได้อย่าง มีเหตุผล	ป.๖/๒	ตั้งคำถามและตอบคำถาม เชิงเหตุผลจากเรื่องที่ฟังและดู	๒	• การพูดแสดงความรู้ ความเข้าใจและวิเคราะห์ ความน่าเชื่อถือของเรื่องที่ฟัง และดูจากสื่อต่างๆ - นิทรรศการ - สื่อสังคมออนไลน์	๔ ตัวเลือก ๑ คำตอบ (๕ ข้อ)	ข้อ ๑๓	๑๒.๕๐
				ป.๖/๓	วิเคราะห์ความน่าเชื่อถือจาก การฟังและดูสื่อโฆษณา อย่างมีเหตุผล				ข้อ ๑๔ ข้อ ๑๖ ข้อ ๑๗	

จำนวนข้อสอบและโครงสร้างแบบทดสอบวินิจัยวิชาภาษาไทย ชั้นประถมศึกษาปีที่ ๖

จำแนกตามรูปแบบของข้อสอบ ปีการศึกษา ๒๕๖๒

สำนักงานเขตพื้นที่การศึกษาประถมศึกษาสกลนคร เขต ๑

สาระ	มาตรฐาน	คุณภาพผู้เรียนตามหลักสูตรแกนกลางการศึกษาขั้นพื้นฐาน พุทธศักราช ๒๕๕๑	คุณภาพผู้เรียนตามหลักสูตรแกนกลางการศึกษาขั้นพื้นฐาน พุทธศักราช ๒๕๕๑ ที่ใช้ในการสอบ O-NET	ตัวชี้วัด	รายละเอียดตัวชี้วัด	สรุปจำนวนตัวชี้วัด	สาระการเรียนรู้แกนกลาง	รูปแบบข้อสอบ (จำนวนข้อ)	ข้อที่	คะแนน
๔	ท ๔.๑ เข้าใจธรรมชาติของภาษาและหลักภาษาไทย การเปลี่ยนแปลงของภาษาและพลังของภาษา ภูมิปัญญาทางภาษา และรักภาษาไทย ไว้เป็นสมบัติของชาติ	สะกตคำและเข้าใจความหมายของคำ ส่วนคำพ้องและสุภาพ รู้และเข้าใจชนิดและหน้าที่ของคำในประโยค ชนิดของประโยค คำภาษาถิ่น และคำภาษาต่างประเทศในภาษาไทย ใช้คำราชาศัพท์และคำสุภาพได้อย่างเหมาะสม แต่งประโยค แต่งบทหรือกรองประเภทกลอนสี่กลอนสุภาพ และกาพย์ยานี ๑๑	สะกตคำและเข้าใจความหมายของคำ ส่วน คำพ้องและสุภาพ รู้และเข้าใจ ชนิดและหน้าที่ของคำในประโยค ชนิดของประโยค และคำภาษาต่างประเทศในภาษาไทย ใช้คำราชาศัพท์ และคำสุภาพได้อย่างเหมาะสม แต่งประโยค แต่งบทหรือกรองประเภทกลอนสี่กลอนสุภาพ และกาพย์ยานี ๑๑	ป.๖/๑	วิเคราะห์ชนิดและหน้าที่ของคำในประโยค	๖	• ชนิดและหน้าที่ของคำ • คำนาม - คำสรรพนาม - คำกริยา - คำวิเศษณ์ - คำบุพบท - คำเชื่อม - คำอุทาน	๔ ตัวเลือก ๑ คำตอบ (๑๐ ข้อ)	ข้อ ๑๘ ข้อ ๑๙	๒๕
				ป.๖/๒	ใช้คำได้เหมาะสมกับกาลเทศะและบุคคล	• คำราชาศัพท์ • ระดับภาษา	ข้อ ๒๐ ข้อ ๒๑			
				ป.๖/๓	รวบรวมและบอกความหมายของคำภาษาต่างประเทศที่ใช้ในภาษาไทย	• คำที่มาจากภาษาต่างประเทศ	ข้อ ๒๒ ข้อ ๒๓			
				ป.๖/๔	ระบุลักษณะของประโยค	• การวิเคราะห์ส่วนประกอบของประโยค - ประโยคสามัญ - ประโยครวม - ประโยคซ้อน	ข้อ ๒๔ ข้อ ๒๕			
				ป.๖/๕	แต่งบทหรือกรอง	• กลอนสุภาพ	ข้อ ๒๖			
				ป.๖/๖	วิเคราะห์และเปรียบเทียบ ส่วนที่เป็นคำพ้องและสุภาพ	• ส่วนไทยที่เป็นคำพ้องและสุภาพ	ข้อ ๒๗			

จำนวนข้อสอบและโครงสร้างแบบทดสอบวินิจัยวิชาภาษาไทย ชั้นประถมศึกษาปีที่ ๖

จำแนกตามรูปแบบของข้อสอบ ปีการศึกษา ๒๕๖๒

สำนักงานเขตพื้นที่การศึกษาประถมศึกษาสกลนคร เขต ๑

สาระ	มาตรฐาน	คุณภาพผู้เรียนตามหลักสูตรแกนกลางการศึกษาขั้นพื้นฐาน พุทธศักราช ๒๕๕๑	คุณภาพผู้เรียนตามหลักสูตรแกนกลางการศึกษาขั้นพื้นฐาน พุทธศักราช ๒๕๕๑ ที่ใช้ในการสอบ O-NET	ตัวชี้วัด	รายละเอียดตัวชี้วัด	สรุปจำนวนตัวชี้วัด	สาระการเรียนรู้แกนกลาง	รูปแบบข้อสอบ (จำนวนข้อ)	ข้อที่	คะแนน		
๕	ท ๕.๑ เข้าใจและแสดงความคิดเห็น วิเคราะห์วรรณคดีและวรรณกรรมไทยอย่างเห็นคุณค่า และนำมาประยุกต์ใช้ในชีวิตจริง	เข้าใจและเห็นคุณค่าวรรณคดีและวรรณกรรมที่อ่าน เล่านิทานพื้นบ้าน ร้องเพลงพื้นบ้านของท้องถิ่นนำข้อคิดเห็นจากเรื่องที่อ่านไปประยุกต์ใช้ใน ชีวิตจริง และท่องจำบทอาขยานตามที่กำหนดได้	เข้าใจและเห็นคุณค่าวรรณคดีและวรรณกรรมที่อ่าน นำข้อคิดเห็นจากเรื่องที่อ่านไปประยุกต์ใช้ใน ชีวิตจริง	ป.๕/๒	ระบุนิยามและข้อคิดจากการอ่านวรรณคดีและวรรณกรรมที่สามารถนำไปใช้ใน ชีวิตจริง	๓	<ul style="list-style-type: none"> • วรรณคดีและวรรณกรรมเช่น นิทานพื้นบ้านท้องถิ่นอื่น - สารคดี - บทอาขยานและบทร้อยกรองที่มีคุณค่า - หนังสืออ่านนอกเวลา - วรรณคดีและวรรณกรรมในบทเรียน 	๔ ตัวเลือก ๑ คำตอบ (๕ ข้อ)	ข้อ ๒๙	๑๒.๕๐		
				ป.๖/๑	แสดงความคิดเห็นจากวรรณคดีหรือวรรณกรรมที่อ่าน						<ul style="list-style-type: none"> • วรรณคดีและวรรณกรรม - นิทานพื้นบ้านอาเซียน - บทร้อยกรองที่มีคุณค่า - บทอาขยาน 	ข้อ ๓๐ ข้อ ๓๑ ข้อ ๓๒
				ป.๖/๓	อธิบายคุณค่าของวรรณคดีและวรรณกรรมที่อ่านและนำไปประยุกต์ใช้ใน ชีวิตจริง						<ul style="list-style-type: none"> - หนังสืออ่านนอกเวลา - วรรณคดีและวรรณกรรมในบทเรียน 	ข้อ ๒๘
						๑๖		๓๒		๘๐		

จำนวนข้อสอบและโครงสร้างแบบทดสอบวินิจัยวิชาภาษาไทย ชั้นประถมศึกษาปีที่ ๖

จำแนกตามรูปแบบของข้อสอบ ปีการศึกษา ๒๕๖๒
สำนักงานเขตพื้นที่การศึกษาประถมศึกษาสกลนคร เขต ๑

อัตรานัย

สาระ	มาตรฐาน	คุณภาพผู้เรียน ตามหลักสูตรแกนกลาง การศึกษาขั้นพื้นฐาน พุทธศักราช ๒๕๕๑	คุณภาพผู้เรียน ตามหลักสูตรแกนกลางการศึกษาขั้น พื้นฐาน พุทธศักราช ๒๕๕๑ ที่ใช้ในการสอบ O-NET	ตัวชี้วัด	รายละเอียดตัวชี้วัด	สรุป จำนวน ตัวชี้วัด	สาระการเรียนรู้ แกนกลาง	รูปแบบ ข้อสอบ (จำนวน ข้อ)	ข้อที่	คะแนน
๒	ท ๒.๑ ใช้กระบวนการ เขียนเขียนสื่อสาร เขียนเรียงความ ย่อความ และเขียนเรื่องราว ในรูปแบบต่าง ๆ เขียนรายงานข้อมูล สารสนเทศ และรายงาน การศึกษาค้นคว้าอย่างมี ประสิทธิภาพ	มีทักษะในการคัดลายมือ ตัวบรรจงเต็มบรรทัดและครึ่ง บรรทัด เขียนสะกดคำ แต่งประโยค และเขียน ข้อความตลอดจนเขียนสื่อสาร โดยใช้ถ้อยคำชัดเจน เหมาะสมใช้แผนภาพโครง เรื่อง และแผนภาพความคิด เพื่อพัฒนางานเขียน เขียน เรียงความ ย่อความ จดหมายส่วนตัว กรอกแบบ รายการต่าง ๆ เขียนแสดง ความรู้สึกและความคิดเห็น เขียนเรื่องตามจินตนาการ อย่างสร้างสรรค์ และมี มารยาทในการเขียน	มีทักษะในการคัดลายมือตัวบรรจงเต็ม บรรทัดและครึ่งบรรทัด เขียนสะกดคำ แต่งประโยคและเขียนข้อความ ตลอดจนเขียนสื่อสารโดยใช้ถ้อยคำ ชัดเจนเหมาะสม ใช้แผนภาพโครง เรื่องและแผนภาพความคิดเพื่อพัฒนา งานเขียน เขียนเรียงความ ย่อความ จดหมายส่วนตัว กรอกแบบรายการ ต่าง ๆ เขียนแสดงความรู้สึกและความ คิดเห็นเขียนเรื่องตามจินตนาการอย่าง สร้างสรรค์	ป.๖/๒	เขียนสื่อสารโดยใช้คำได้ถูกต้อง ชัดเจนและเหมาะสม	๓	<ul style="list-style-type: none"> การเขียนสื่อสารเช่น <ul style="list-style-type: none"> - จดหมายกิจธุระในชีวิตประจำวัน - รายงานการศึกษาค้นคว้า การเขียนย่อความจาก วรรณคดีและวรรณกรรมในหนังสือเรียน หรือสื่อต่างๆ การเขียนเรื่องตามจินตนาการ การเขียนโน้มน้าวใจ 	๒ ข้อ	ข้อ ๓๔	๒๐
				ป.๖/๕	เขียนย่อความจากเรื่องที่อ่าน				ข้อ ๓๓	
				ป.๖/๘	เขียนเรื่องตามจินตนาการและ สร้างสรรค์					
รวม						๓	-	๒	-	๒๐
รวม ๒ รูปแบบ						๑๙	-	๓๔	-	๑๐๐
จำนวนเวลาที่ใช้สอบ						๙๐ นาที				